

## COLECCIÓN FOTOGRAFICAS DO MUSEO ETNOLÓXICO. RIBADAVIA

César Llana<sup>1</sup>,  
Director do Museo Etnolóxico. Ribadavia

### OS FONDOS

**A**s coleccións fotográficas do Museo Etnolóxico reúnen aproximadamente 600.000 imaxes entre as producidas directamente polo Museo, as fotografías procedentes do álbum familiar, os traballos sobre temáticas concretas encargadas *exprofeso* polo Museo e algúns arquivos de fotógrafos profesionais.

O fondo de produción propia oríentase á recuperación e rexistro de escenas de traballo, festas, obras, transformacións da paisaxe, arquitectura, bens de interese etnográfico ou industrial, etc. As imaxes do álbum familiar proceden na súa práctica totalidade de doazóns, con frecuencia a través da asociación de amigos do museo (AMECHIR); en xeral son seleccións feitas polos propios doadores, sendo pouco frecuente a doazón de álbums completos; cómpre subliñar que este fondo está formado case exclusivamente por copias dixitais, devolvéndose os orixinais aos seus propietarios. No tocante aos fondos de profesionais, trátase polo xeral de arquivos adquiridos trala finalización da vida profesional do(s) autor(es) ou son o resultado de traballos realizados por encargo do Museo.

Chao, Augusto Pacheco, Sancho, Salvador, Bene, Llanos, Hipólito Fernández González, Juan Antonio Gómez Vázquez, Nacho Romero, Santi M. Amil, Seadur, Olivares o Mila Rodero son algúns dos profesionais representados nas coleccións do Museo Etnolóxico.

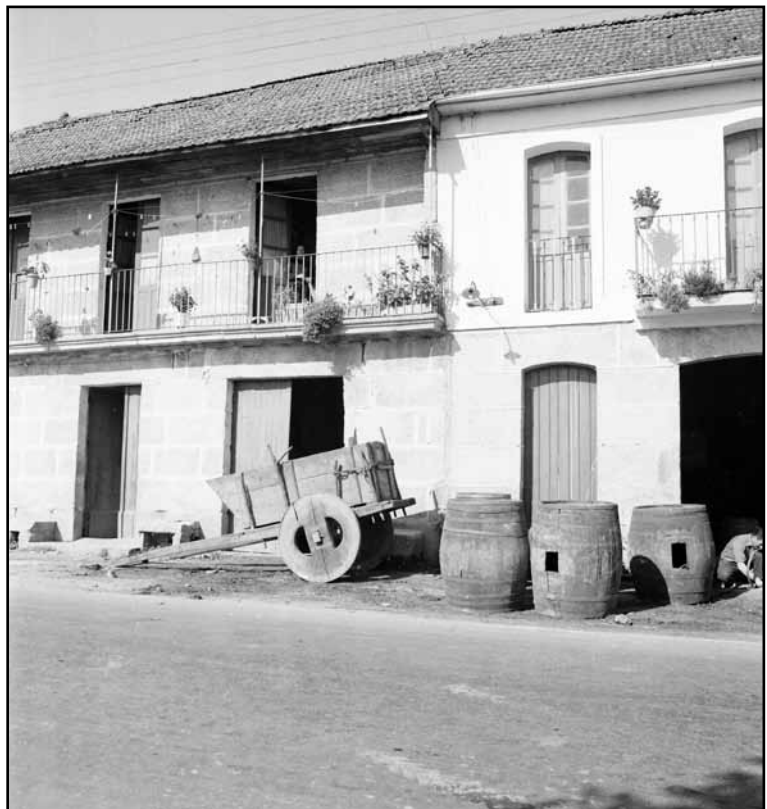
### A CONSERVACIÓN DAS IMAXES

Entre as funcións que a normativa encomenda aos museos está a conservación do seus fondos e coleccións. Función que esixe a intervención de persoal cualificado e o emprego de recursos que requiren inversións non sempre fáciles de lograr. Por sorte, o Museo Etnolóxico conta no seu cadro de persoal cunha técnica restauradora coa preparación e experiencia necesarias para atender a materiais tan complexos de conservar. En efecto, basta pensar na diversidade de soportes –papel, plástico, vidro-, de técnicas -impresión de positivo por

contacto directo, revelado e fixado, emulsións de xelatina-, aos que hai que engadir os soportes dixitais, sobre os que aínda estamos coñecendo a súas especificidades de conservación. Bens que unha vez teñen sido obxecto de limpeza, especialmente das emulsións, e eliminado o deterioro biolóxico, son introducidos en sobres de papel libre de ácido e pH neutro, procedéndose ao almacenamento en caixas ou en álbums de conservación; para a rotulación recórrase a marcadores con tinta libre de ácido. Proceso que debe ser obxecto de rexistro normalizado no entorno DOMUS (Sistema Integrado de Documentación e Xestión Museográfica).

### A DOCUMENTACIÓN DAS IMAXES

É aquí outra das funcións que compete a un museo: inventariar e catalogar; en definitiva, documentar cada un destes documentos visuais. Responder a que se está a ver nunha fotografía, onde está a ter lugar, quen aparece nela, en que data foi tomada, quen é o seu autor... Preguntas que precisan moitas veces dun traballo de investigación que non sempre chega a bo porto. Labor realizado nos museos para, entre outros propósitos, identificar o ben cara a súa posta a disposición da cidadanía para o seu gozo, estudo... en definitiva para satisfacer necesidades culturais ás que se deben



San Cristovo de Reigodeigón. Foto Olivares



1ª Feira do Viño do Ribeiro. Foto Chao

*Outra foto de Chao na  
Feira do Viño*

as coleccións dos museos estatais ao teren por lei a consideración de bens de interese cultural. Carácter que debe ser harmonizado cos dereitos de propiedade intelectual que lles corresponden a moitos destes documentos. Acceso ao contido dos inventarios e catálogos que o cidadán ten a súa disposición nos centros a través do Sistema Integrado de Documentación e Xestión Museográfica (DOMUS) e, parcialmente, en-liña a través da Rede Dixital de Coleccións de Museos de España (CERES)<sup>2</sup>.

### A FOTOGRAFÍA NO MUSEO ETNOLÓXICO

O traballo coas coleccións fotográficas abarca dende exposicións temporais e exposicións en liña<sup>3</sup>,



ata a publicación de catálogos, incluíndo o emprego dos fondos visuais en proxectos de compromiso social. En efecto, como museo de sociedade que é, o Etnolóxico de Ribadavia ten sido pioneiro en desenvolver liñas de traballo con colectivos que requiren unha atención personalizada ou aos que se pode prestar un servizo dende os bens culturais e particularmente a través da fotografía. Estamos a falar do proxecto «Museo Aberto» no

<sup>2</sup> [http://ceres.mcu.es/pages/ResultSearch?txtSimpleSearch=Fotograf%EDa&simpleSearch=0&hipertextSearch=1&search=simpleSelection&MuseumsSearch=MEROU\]&MuseumsRolSearch=1&listaMuseos=\[Museo%20Etnol%F3gico%20de%20Ribadavia\]](http://ceres.mcu.es/pages/ResultSearch?txtSimpleSearch=Fotograf%EDa&simpleSearch=0&hipertextSearch=1&search=simpleSelection&MuseumsSearch=MEROU]&MuseumsRolSearch=1&listaMuseos=[Museo%20Etnol%F3gico%20de%20Ribadavia])

<sup>3</sup> Por exemplo, o Museo Etnolóxico ten participado en tódalas edicións de «Patrimonio en Femenino». <http://www.mcu.es/museos/MC/PatrimonioFemenino/>

Catálogos de sala dispoñibles en <http://issuu.com/>

[museoetnoloxico.com/miradas\\_espazos-folleto-definitivo](http://www.museoetnoloxico.com/miradas_espazos-folleto-definitivo); folletos de actividades en <http://www.slideshare.net/museoetnoloxico/tag/folletos-do-museo-etnoloxico>; para consultar publicacións propias do Museo Etnolóxico véxase <http://www.pinterest.com/museoetnoloxico/publicacions-do-museo/>

*Fundadores da  
Agrupación Fotográfica  
de Ribadavia. Foto  
Hipólito Fernández  
González*



que tivemos ocasión de traballar con AFAOR (Asociación de Familiares de Enfermos de Alzheimer de Ourense), co Centro Penitenciario de Pereiro de Aguiar (Ourense) e coa delegación da Cruz Vermella en Ribadavia<sup>4</sup>. Neles a versatilidade e o potencial memorizador da fotografía resultaron útiles para desenvolver sesións de reminiscencia con persoas enfermas de alzhéimer, como recurso experimental no traballo coa poboación reclusa e para prospectar a súas posibilidades no traballo con persoas con discapacidade psíquica. Experiencia que mereceu a mención de honra no III Premio Iberoamericano de Educación e Museos e da cal ten sido publicada a correspondente memoria recollendo tanto a formulación como os resultados obtidos<sup>5</sup>.

4 Exemplos destas actividades en <http://museoetnoloxicoribadavia.blogspot.com.es/search?updated-max=2012-09-05T03:19:00-07:00&max-results=10&start=30&by-date=false>

<https://www.facebook.com/pages/MUSEO-ETNOLOXICO-RIBADAVIA/179525058772680>

5 Braña Rey, Fátima; Iglesias Armada, María Pilar; Lamas Casado, Rosa; Sierra Rodríguez, Xosé Carlos (2017): Museo aberto: saltando valados. Ourense. Xunta de Galicia. Museo Etnolóxico.

## PROXECTOS DE FUTURO

A notable colección reunida no Museo Etnolóxico está chamada a asumir protagonismo no futuro do centro. É evidente que tal volume de documentación visual pode servir para coñecer aspectos da nosa historia cotiá, axudando a discernir nas memorias as construcións debidas ás experiencias persoais dos datos reais. Fotografías e outros documentos visuais, que resultan ser fontes moi explícitas para coñecer aspectos tales como as dotacións de todo tipo, a evolución do vestido na moda e no traballo, as transformacións operadas no uso dos espazos públicos e privados, para coñecer o real grado de desenvolvemento tecnolóxico nunha comarca concreta... en definitiva para acceder a ventás ao pasado desde as que observar e/ou contrastar as diversas, ou non tanto, construcións sociais nos últimos cento e pico de anos.

E isto sen esquecer nin o noso pasado como institución museal, nin o noso compromiso social. Hoxe, isto último plasmado no compromiso na exploración do servizo que como dotación cultural pública debemos aos emigrantes, exiliados e refuxiados, facilitándolles o acceso á cultura e contribuíndo á súa visualización na nosa sociedade.